

# Digital To Ethernet Converter DTE01W

## Manuale Utente

Ver. 1.1



# Indice

<b>1</b>	<b>Introduzione</b>	<b>4</b>
1.1	Dichiarazione di Conformità . . . . .	4
1.2	Contenuto della Confezione . . . . .	4
1.3	Caratteristiche Tecniche . . . . .	5
<b>2</b>	<b>Descrizione</b>	<b>6</b>
<b>3</b>	<b>Specifiche Hardware</b>	<b>7</b>
3.1	Modulo DTE01W . . . . .	7
3.2	Connettori . . . . .	7
3.2.1	Alimentazione . . . . .	7
3.2.2	I/O Digitali . . . . .	8
3.3	LED . . . . .	8
<b>4</b>	<b>Installazione</b>	<b>9</b>
4.1	Connessioni Hardware . . . . .	9
4.1.1	Collegamento alla Rete Wireless . . . . .	9
4.1.2	Collegamento Ingressi Digitali . . . . .	9
4.1.3	Collegamento di un Dispositivo su Uscite Digitali . . . . .	10
4.1.4	Connessione alla Rete Elettrica . . . . .	11
4.1.5	Configurazioni di Esempio . . . . .	11
4.2	Software di Configurazione . . . . .	12
4.2.1	Installazione del Software . . . . .	12
4.2.2	Configurazione Dispositivo Tramite MG Device Wiz . . . . .	14
4.3	Configurazione Avanzata . . . . .	21
4.3.1	Informazioni di Sistema . . . . .	23
4.3.2	Rete e Connessioni - Impostazioni Base . . . . .	24
4.3.3	Rete e Connessioni - Wireless . . . . .	25
4.3.4	Rete e Connessioni - Sicurezza Rete Wireless . . . . .	26
4.3.5	Rete e Connessioni - Servizi di Rete . . . . .	27
4.3.6	Rete e Connessioni - Servizi . . . . .	28
4.3.7	Allarmi . . . . .	29
4.3.8	SNMP . . . . .	31
4.3.9	Salva/Carica Configurazione . . . . .	32
4.3.10	Riavvio . . . . .	33

<b>5</b>	<b>Esempi di Modalità Operative</b>	<b>34</b>
5.1	DTE01-to-DTE01 . . . . .	34
5.1.1	Configurazione DTE01 Server . . . . .	34
5.1.2	Configurazione DTE01 Client . . . . .	34
5.1.3	Testare il sistema . . . . .	34
5.2	Funzionamento Stand-Alone con DTE01 Manager . . . . .	35
5.2.1	Configurazione DTE01W . . . . .	35
5.2.2	DTE01 Manager . . . . .	35
<b>6</b>	<b>Procedura di Reset</b>	<b>39</b>
<b>7</b>	<b>Supporto Tecnico</b>	<b>41</b>

# 1 Introduzione

Il contenuto di questo manuale può cambiare senza preavviso. Non si assume nessuna responsabilità per errori tecnici e/o omissioni.

## 1.1 Dichiarazione di Conformità

Con la presente MG s.r.l. dichiara che il prodotto DTE01W è conforme ai requisiti essenziali ed alle altre disposizioni pertinenti stabilite dalla direttiva 1999/05/CE, con riferimento ai seguenti Standard Normativi:

EN55022  
EN55024  
EN61000-3-2  
EN60950

## 1.2 Contenuto della Confezione

- Modulo DTE01W.
- Alimentatore AC, 12V (opzionale).
- CD utilità ed installazione.

### 1.3 Caratteristiche Tecniche

- Protocolli Supportati: IP, TCP, UDP, DHCP, SNMP, SSL/TLS, Telnet, LPD, HTTP, HTTPS, SMTP, ICMP, IGMP, ARP, ADDP.
- Modalità operative di Server e Client.
- Wireless LAN: 802.11b fino a 11Mbps con cifratura dei dati tipo WEP/WEP2. Possibilità di connessione a reti *infrastruttura* o a reti *ad-hoc*
- 5 ingressi digitali optoisolati su morsettiera a 6 poli.
- 5 uscite indipendenti a relè su morsettiera a 10 poli.
- Invio e-mail di allarme (SMTP) su riconoscimento stato degli ingressi digitali.
- Invio ripetuto e-mail su persistenza allarme.
- Portata dei contatti in uscita: 1 A @ 30 Vdc/240 Vac, 2 A @ 125 Vac.
- Led: Power, Link, Activity.
- Temperatura di esercizio: da -20 a +60 °C.
- Umidità: da 5% a 90% non condensante.
- Alimentazione: 9-30 Vdc 4 W tramite adattatore esterno.
- Dimensioni: 106x33x83 (LxHxP).

## 2 Descrizione

DTE01W è un dispositivo che permette la remotizzazione di ingressi ed uscite digitali mediante la rete Ethernet con la possibilità di collegamento anche mediante Internet.

Può essere controllato e gestito mediante un personal computer dotato dell'apposita utility. Il protocollo applicativo sul quale si basa la trasmissione dati di DTE01W è stato progettato per fornire la massima affidabilità in modo da evitare assolutamente discrepanze tra lo stato degli I/O locali e lo stato degli I/O remotizzati.

DTE01W permette l'invio di e-mail personalizzate di allarme al fronte di determinati stati assunti dagli ingressi digitali.

Potrete inoltre interagire da remoto, collegandovi via Internet a DTE01W tramite un browser, per controllare lo stato e le informazioni del vostro dispositivo.

Inoltre è previsto un range esteso di tensioni di alimentazione fornibile attraverso l'apposita morsettiera.

## 3 Specifiche Hardware

### 3.1 Modulo DTE01W

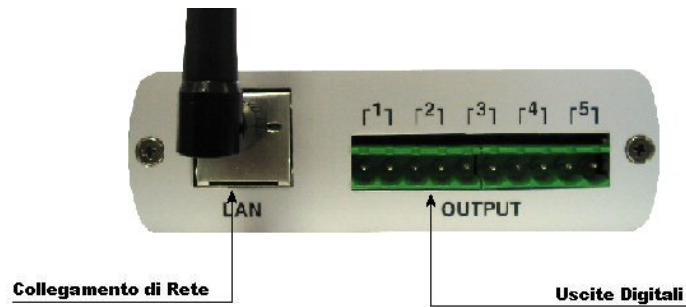


Figura 1: Modulo DTE01W: Vista Posteriore

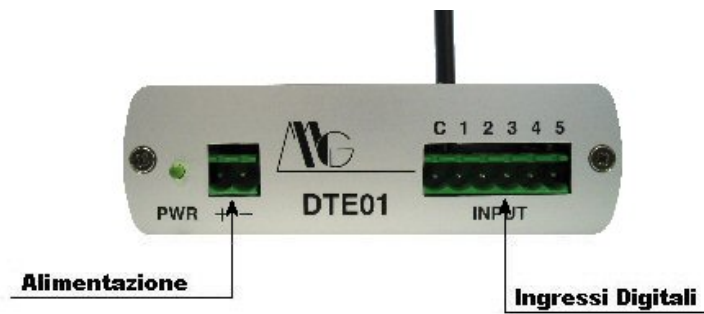


Figura 2: Modulo DTE01W: Vista Anteriore

## 3.2 Connettori

### 3.2.1 Alimentazione

Morsettiera maschio.

### 3.2.2 I/O Digitali

Ingressi su morsettiera maschio a 6 poli, un ritorno comune e 5 ingressi digitali

Uscite indipendenti su morsettiera maschio a 10 poli (5 uscite).

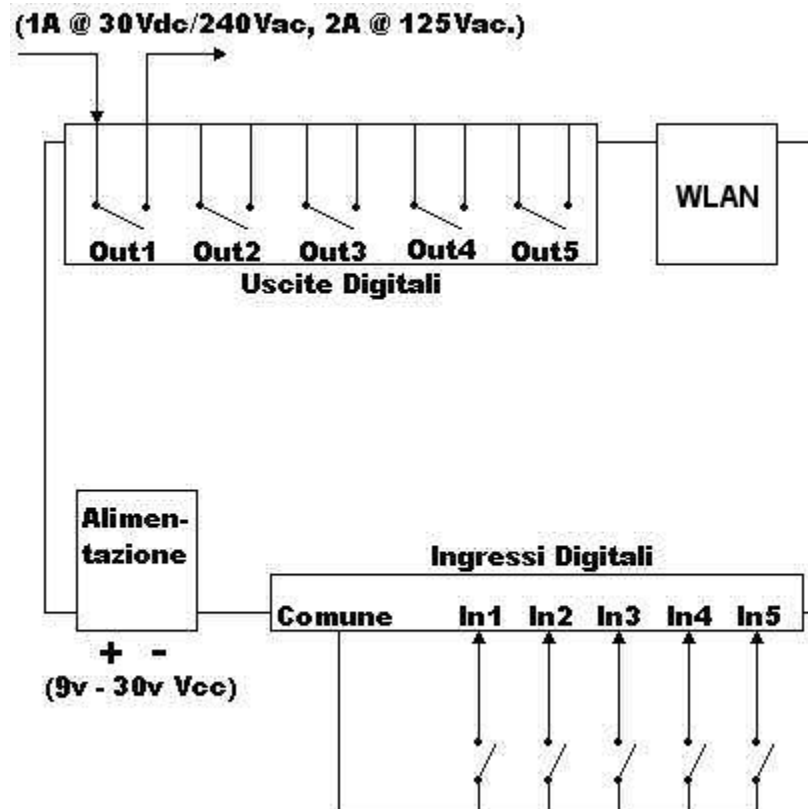


Figura 3: Collegamenti DTE01W

### 3.3 LED

- **LED Alimentazione:** Stato di alimentazione dispositivo DTE01W.
- **LED Link:** Collegamento alla rete Ethernet.
- **LED Activity:** Attività sulla connessione Ethernet.

## 4 Installazione

### 4.1 Connessioni Hardware

#### 4.1.1 Collegamento alla Rete Wireless

Accendere il dispositivo ed attendere che il *LED Link* smetta di lampeggiare; ciò significa che DTE01W è collegato ad una delle reti wireless disponibili. Il convertitore è in grado di collegarsi a reti munite di *access point* o a reti *ad-hoc*. Se il *LED Link* non dovesse smettere di lampeggiare accertarsi che il dispositivo sia in una zona coperta da segnale Wireless lan o che le caratteristiche di sicurezza della rete siano compatibili con le impostazioni di sicurezza del vostro DTE01W.

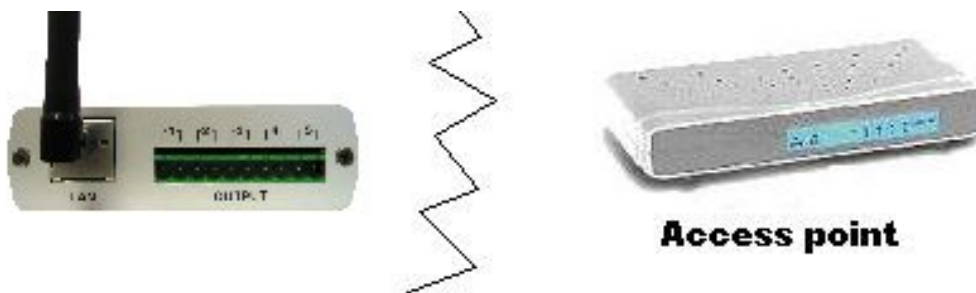


Figura 4: DTE01W: Collegamento alla rete

#### 4.1.2 Collegamento Ingressi Digitali

Collegare gli ingressi digitali come da schema. E' possibile monitorare dispositivi dotati di interruttori che si comportino in modo compatibile con quanto riportato in figura 5

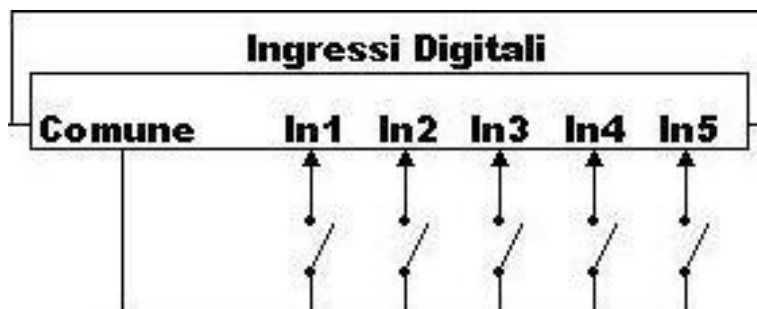


Figura 5: Collegamento Ingressi Digitali

### 4.1.3 Collegamento di un Dispositivo su Uscite Digitali

Collegare le uscite digitali come da schema in figura 6. La portata dei contatti di uscita è pari a 1A @ 30Vdc/240Vac o a 2A @ 125Vac. Il collegamento può essere replicato in contemporanea su tutte le cinque uscite disponibili.

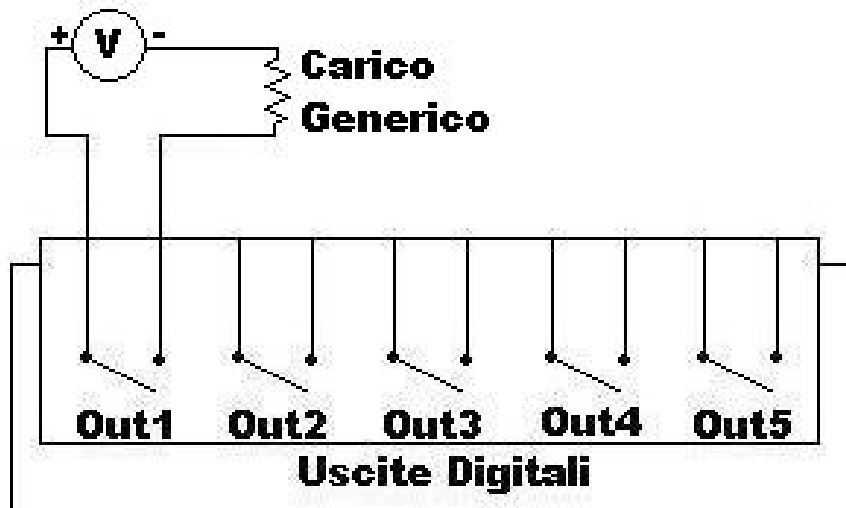


Figura 6: Collegamento Uscite Digitali

#### 4.1.4 Connessione alla Rete Elettrica

Connettere l'alimentatore fornito in dotazione mediante la morsettiere posta sul retro del modulo. Successivamente collegare l'alimentatore alla rete elettrica.

**ATTENZIONE: Dopo aver alimentato DTE01W attendere circa 40 secondi, necessari all'avvio del dispositivo.**



Figura 7: Connessione alimentazione DTE01W

#### 4.1.5 Configurazioni di Esempio



Figura 8: Configurazione di Esempio: DTE01W collegato a PC

## 4.2 Software di Configurazione

### 4.2.1 Installazione del Software

Per facilitare le operazioni di configurazione dell'apparato è possibile avvalersi della procedura guidata d'installazione. Tale procedura permette di installare ed avviare un programma denominato MG Device Wiz per la configurazione dei dispositivi DTE01W. MG Device Wiz permette di rilevare automaticamente il dispositivo all'interno della rete al quale è stato collegato ed inizializzarne i principali parametri di rete per un suo corretto funzionamento nonché di accedere all'interfaccia WEB. E' inoltre fornito a corredo il programma 'DTE01 Manager' per poter comandare gli output di uno più dispositivi DTE01W o leggerne gli input digitali direttamente da un personal computer. La Java Virtual Machine necessaria per la visualizzazione dell'interfaccia di configurazione tramite browser, è installabile mediante questa procedura di configurazione ed è comunque disponibile sul CD fornito a corredo.

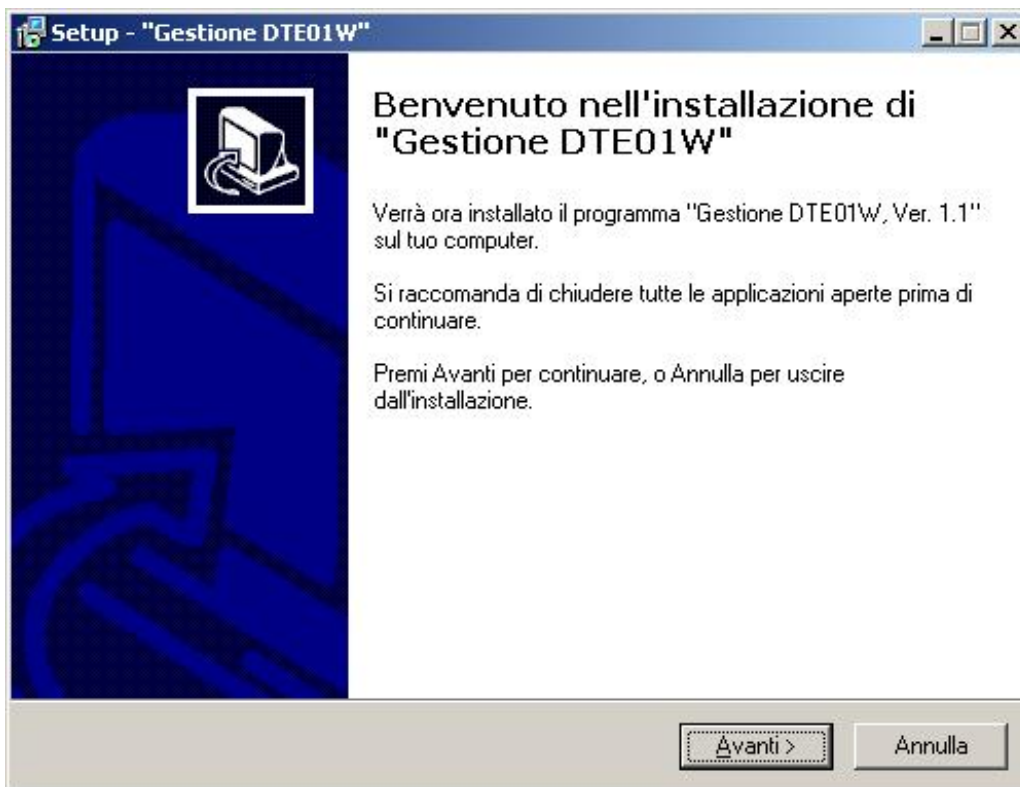


Figura 9: Procedura d'installazione: finestra iniziale

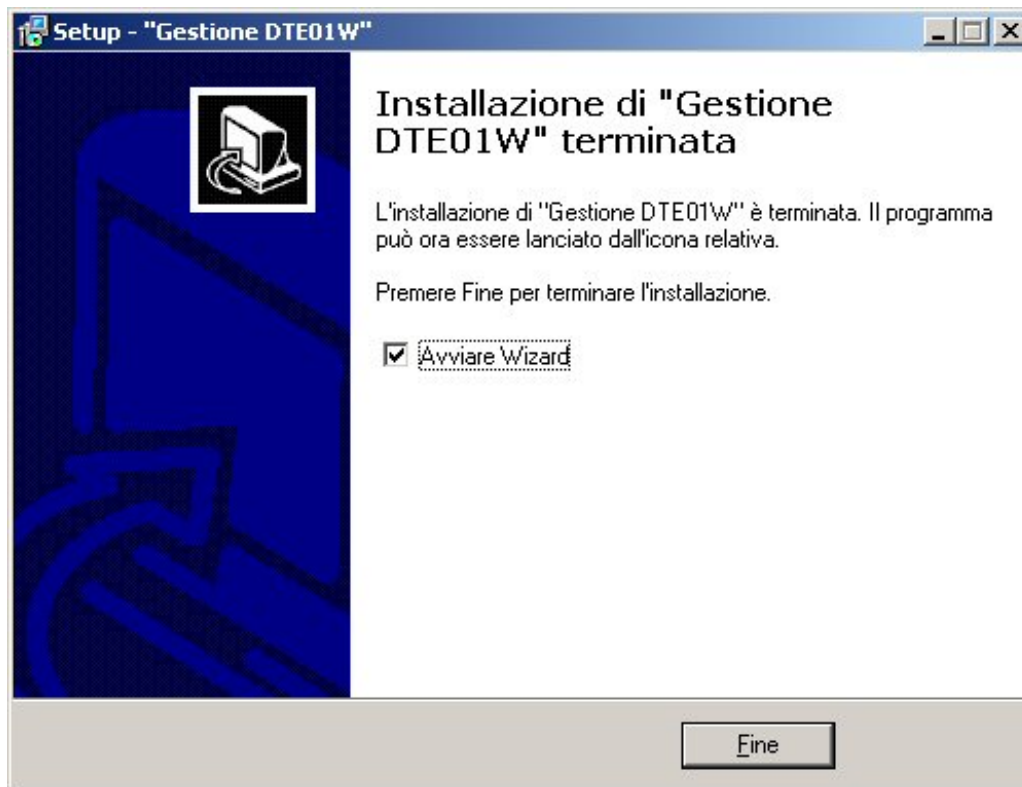


Figura 10: Procedura d'installazione: setup completato

Per installare gli applicativi è sufficiente avviare il file setup.exe nel CD fornito a corredo e seguire la procedura guidata d'installazione. Effettuata tale procedura sarà così possibile avviare le utility di gestione e configurazione da Start/Programmi/Gestione DTE01W/ o dalla directory nella quale avete scelto di installare il programma. La procedura di installazione creerà una nuova cartella, DTE01W, ed i programmi MG Device Wiz'e 'DTE01 Manager' saranno installati.

E' possibile installare in automatico anche la Java Virtual Machine necessaria per la visualizzazione dell'interfaccia di configurazione tramite browser ed il driver RealPort fornito a corredo.

## 4.2.2 Configurazione Dispositivo Tramite MG Device Wiz

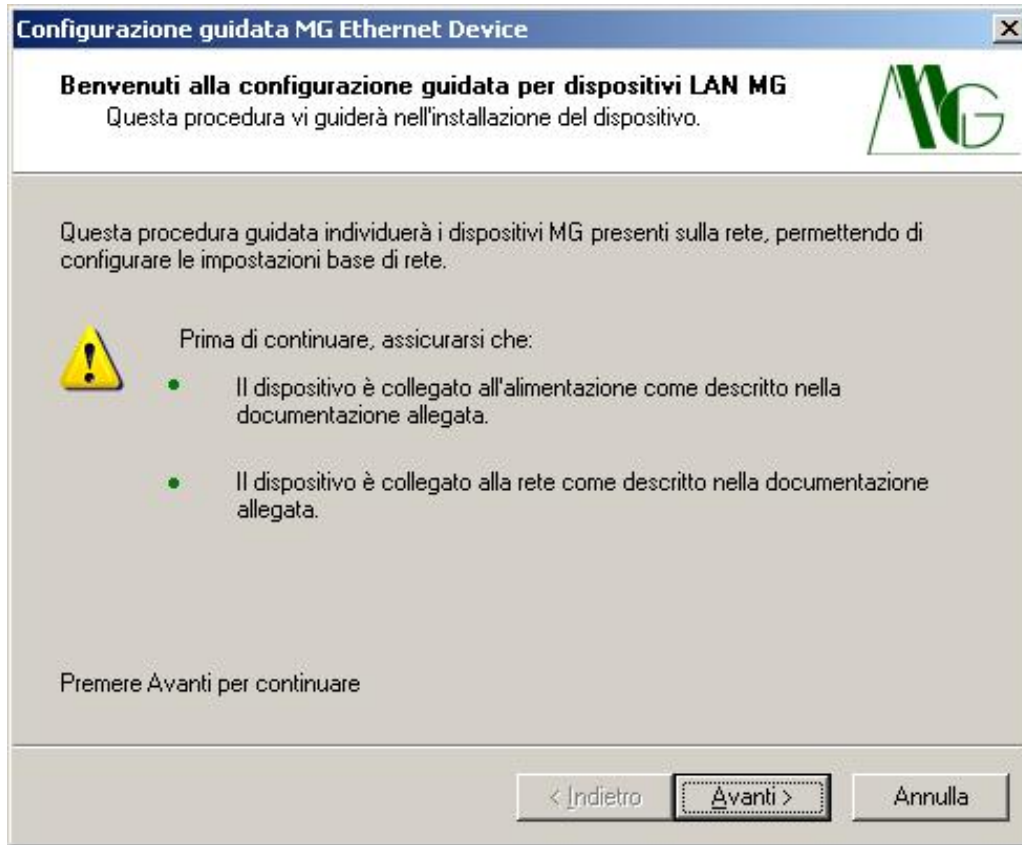


Figura 11: MG Device Wiz Finestra iniziale

Verificare di aver eseguito le operazioni descritte e premere Avanti, oppure premere Annulla per uscire dalla procedura.

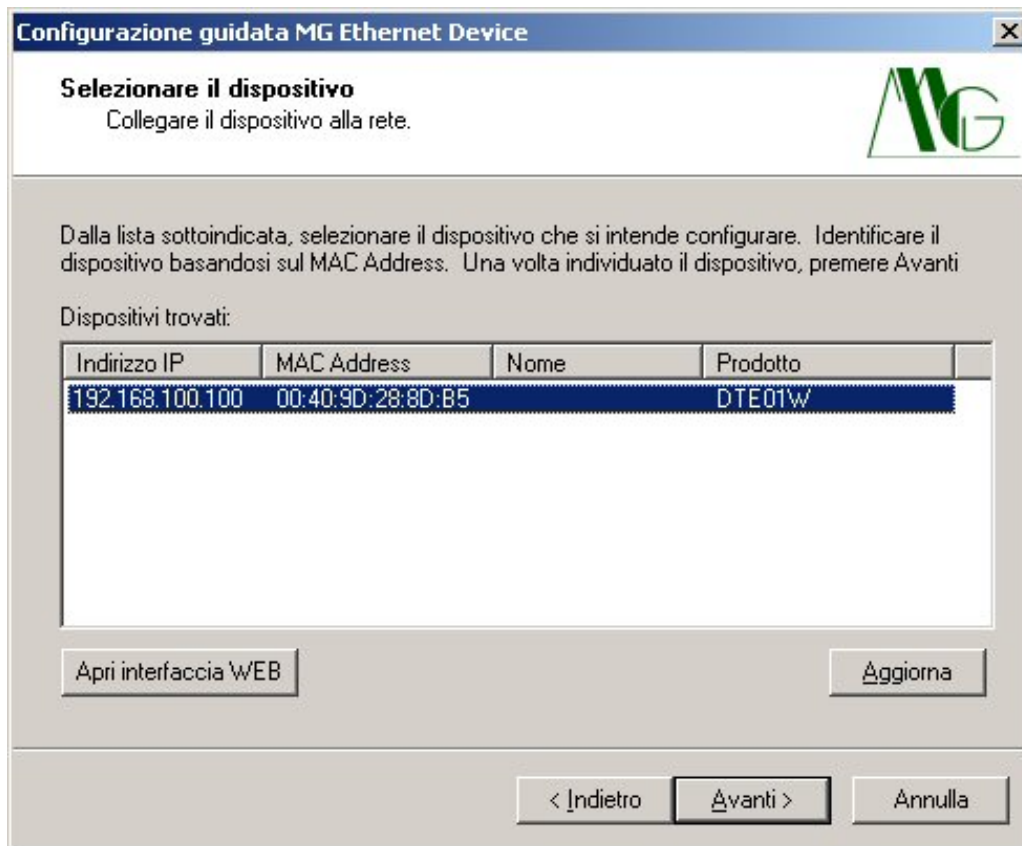


Figura 12: MG Device Wiz Elenco dei dispositivi

In figura 12 è riportato l'elenco dei dispositivi DTE01W rilevati all'interno della rete locale, è possibile aggiornare tale lista premendo sul pulsante aggiorna. Selezionare quindi il dispositivo che si desidera configurare e premere sul pulsante 'Avanti', oppure premere sul pulsante 'Apri interfaccia WEB' per aprire la pagina di configurazione avanzata dell'apparato selezionato; in questo caso è necessario che il dispositivo si trovi nella stessa sottorete del computer in uso.

Nel caso in cui non venisse visualizzato alcun elemento nonostante un dispositivo è effettivamente collegato alla rete locale verificare che:

- Il dispositivo sia correttamente collegato e alimentato.
- Nessun firewall blocchi l'accesso alla rete a MG Device Wiz.

Se si desidera tornare alla pagina precedente è possibile premere il pulsante Indietro, se invece si vuole interrompere la procedura guidata e uscire quindi dal programma premere il pulsante Annulla.

**Configurazione guidata MG Ethernet Device**

**Configurare le impostazioni di rete**  
Inserire i seguenti dati per configurare il dispositivo per la vostra rete.

Le impostazioni della rete possono essere assegnate automaticamente se disponete del servizio DHCP. In caso contrario, contattare l'amministratore di rete per ottenere le impostazioni adeguate.

Ottenere l'indirizzo IP automaticamente usando il DHCP

**Utilizzare i seguenti settaggi IP**

Indirizzo IP: 192 . 168 . 100 . 100

Subnet Mask: 255 . 255 . 255 . 0

Gateway Predefinito: 0 . 0 . 0 . 0

< Indietro   Avanti >   Annulla

Figura 13: MG Device Wiz Configurazione parametri di rete

Tramite la schermata in figura 13 è possibile assegnare al dispositivo selezionato precedentemente, un indirizzo IP statico con relativa maschera di rete e gateway, oppure impostare la selezione automatica di questi parametri mediante DHCP. Dopo la selezione delle opzioni premere Avanti. Anche in questo caso è possibile premere Indietro per tornare alla pagina precedente oppure su Annulla per uscire dalla procedura.

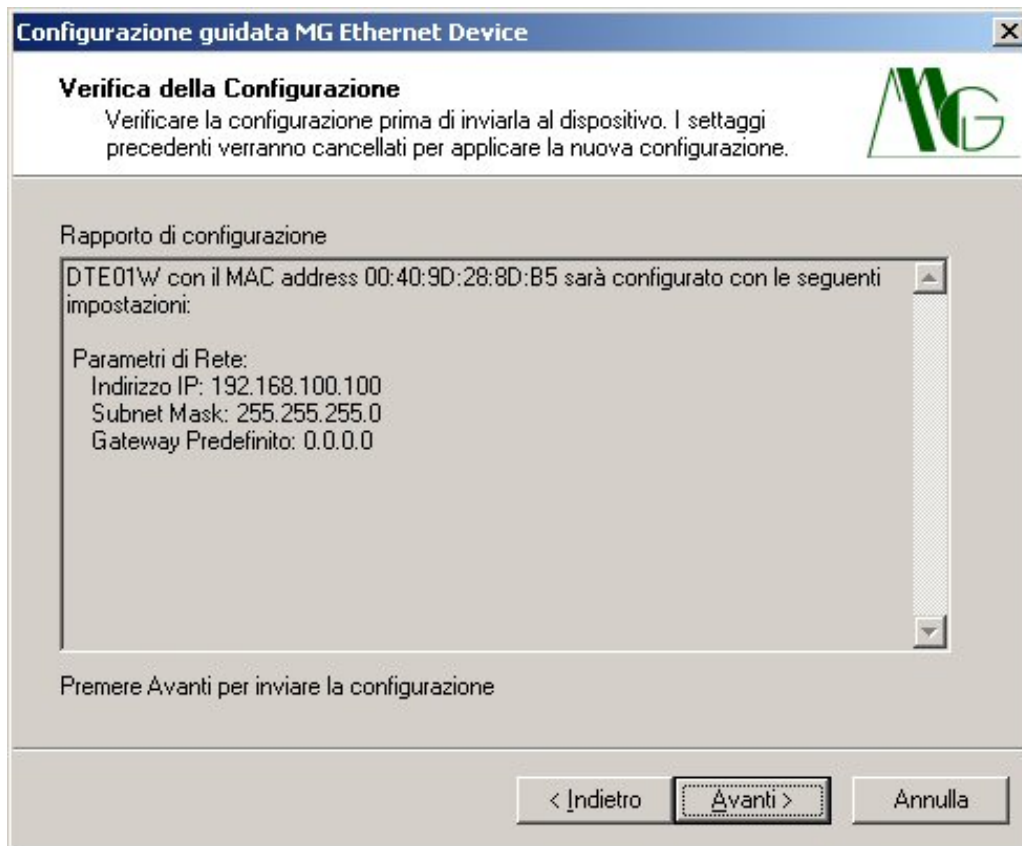


Figura 14: MG Device Wiz Verifica dei valori impostati

La schermata in figura 14 riporta i parametri inseriti nella pagina precedente, premere Avanti per inviare la configurazione al dispositivo. prima di procedere **verificare che i valori indicati siano corretti**. Dopo l'invio della configurazione sarà comunque possibile eseguire una nuova configurazione per modificare i parametri.

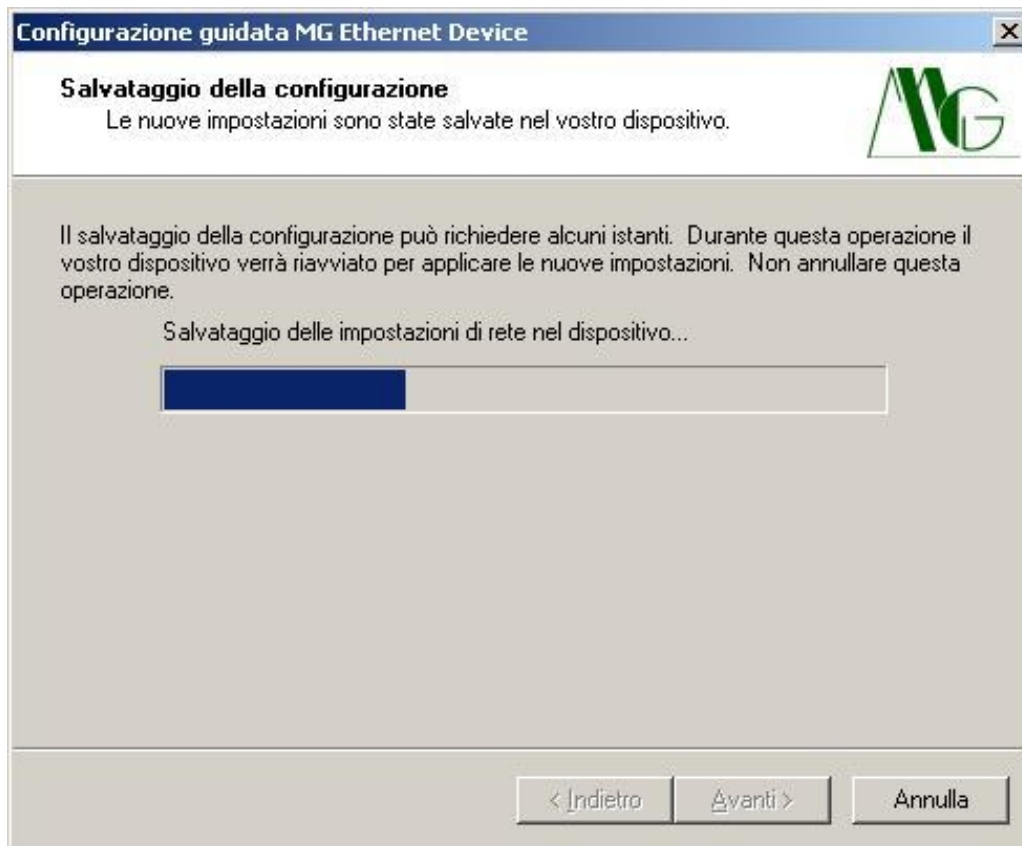


Figura 15: MG Device Wiz Configurazione del dispositivo

La finestra in figura 15 visualizza l'avanzamento nell'invio dati a DTE01W, durante questo processo il dispositivo viene dapprima configurato e successivamente riavviato. **Non scollegare o spegnere il dispositivo durante questa fase.**

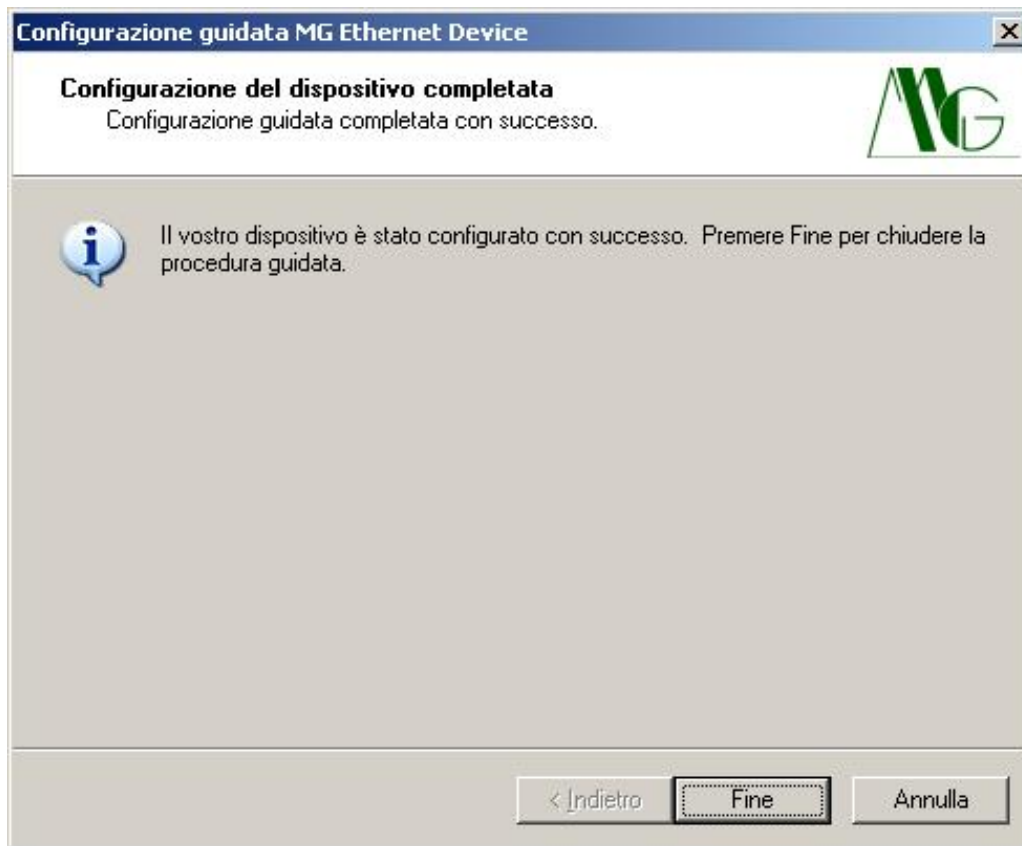


Figura 16: MG Device Wiz Procedura conclusa correttamente

La schermata in figura 16 appare al termine della procedura guidata, **il dispositivo è stato correttamente configurato con le impostazioni inserite dall'utente**. È possibile premere Annulla oppure Fine per uscire dal programma di configurazione. Nel caso in cui il dispositivo non risultasse visibile dopo la procedura guidata contattare l'amministratore di rete e controllare la correttezza dei valori di indirizzo IP e Subnet Mask.

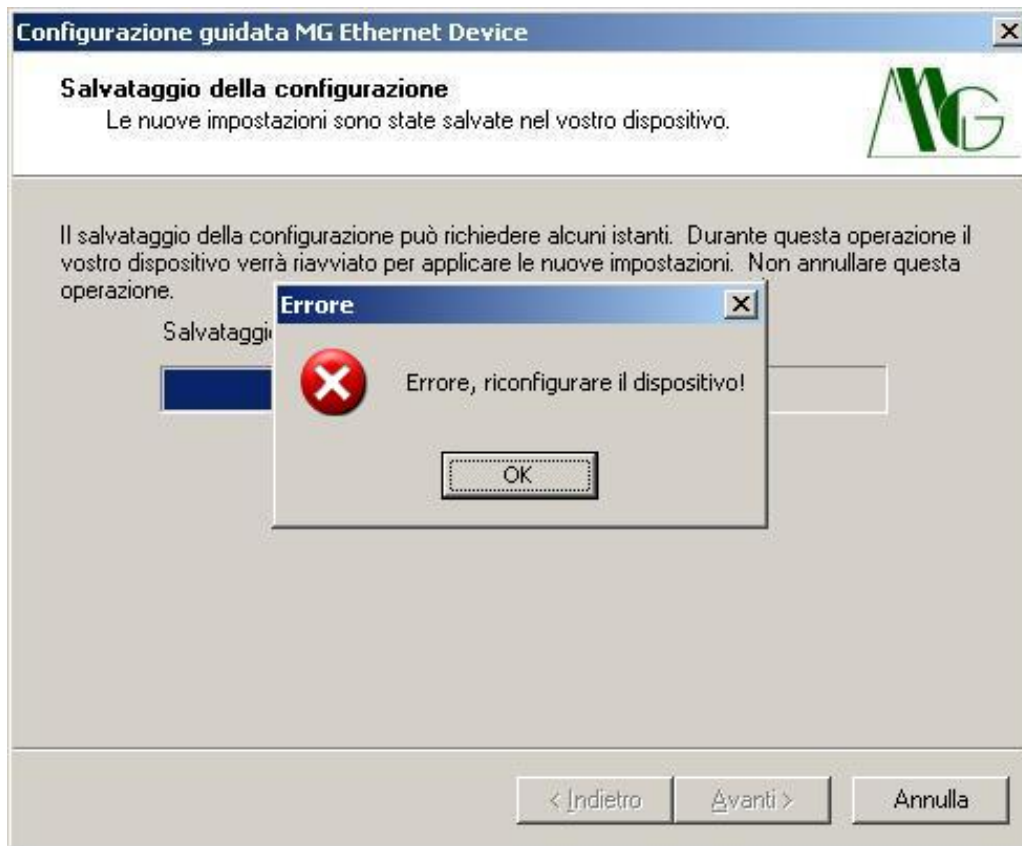


Figura 17: MG Device Wiz Errore di configurazione

Se durante l'invio della configurazione si presenta questa schermata (fig. 17) significa che i parametri inseriti in precedenza non risultano corretti. Eseguire nuovamente la configurazione inserendo valori appropriati nei campi di indirizzo IP e Subnet Mask.

### 4.3 Configurazione Avanzata

Per eseguire la configurazione avanzata del sistema è necessario accedere all'interfaccia WEB del dispositivo che si desidera impostare. Tale procedura può essere avviata inserendo nel browser l'indirizzo IP del dispositivo, assegnato precedentemente, preceduto da http:// (ad esempio: http://192.168.100.100). Apparirà una prima schermata per il caricamento della Applet Java e successivamente una finestra in cui è richiesto l'inserimento di nome utente e password, rispettivamente **'admin'** e **'admin'**. È necessario attendere alcuni istanti prima che venga visualizzata la finestra di configurazione. La Java Virtual Machine necessaria per il funzionamento della procedura è disponibile sul CD fornito a corredo e può essere scaricata da Internet (<http://java.sun.com>) oppure installata automaticamente durante l'installazione dei programmi forniti.

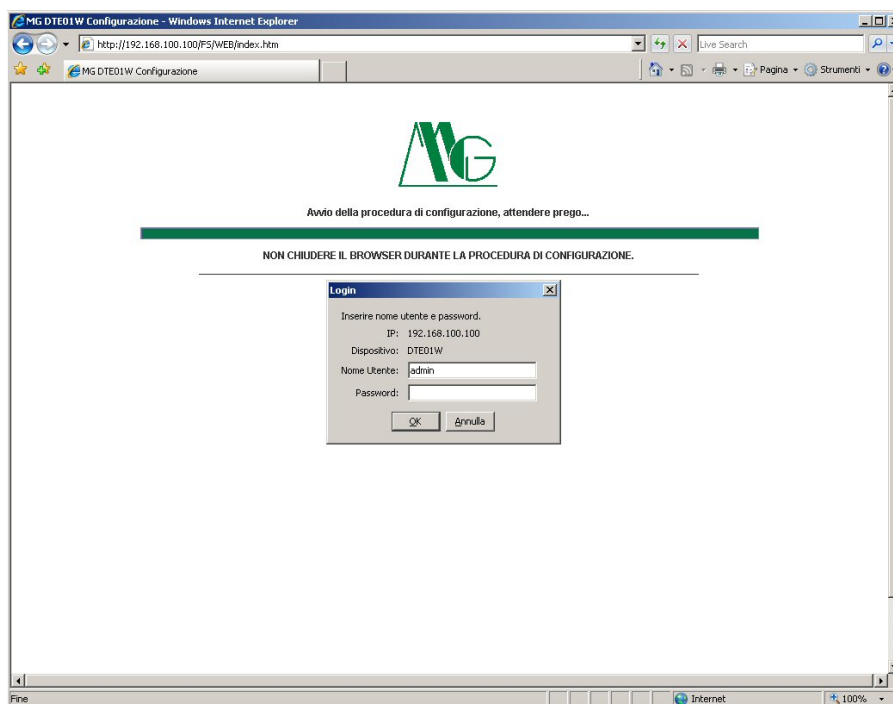


Figura 18: Caricamento applet java

**ATTENZIONE: Non chiudere tale finestra durante l'esecuzione della procedura di configurazione.**

Terminato il caricamento dell'applicazione Java verrà visualizzata la home page dell'interfaccia WEB di configurazione nella quale sono riportate le informazioni generali relative al dispositivo ed i link per le impostazioni dei diversi parametri.

In tale finestra sono visualizzati anche i parametri di rete attualmente impostati.

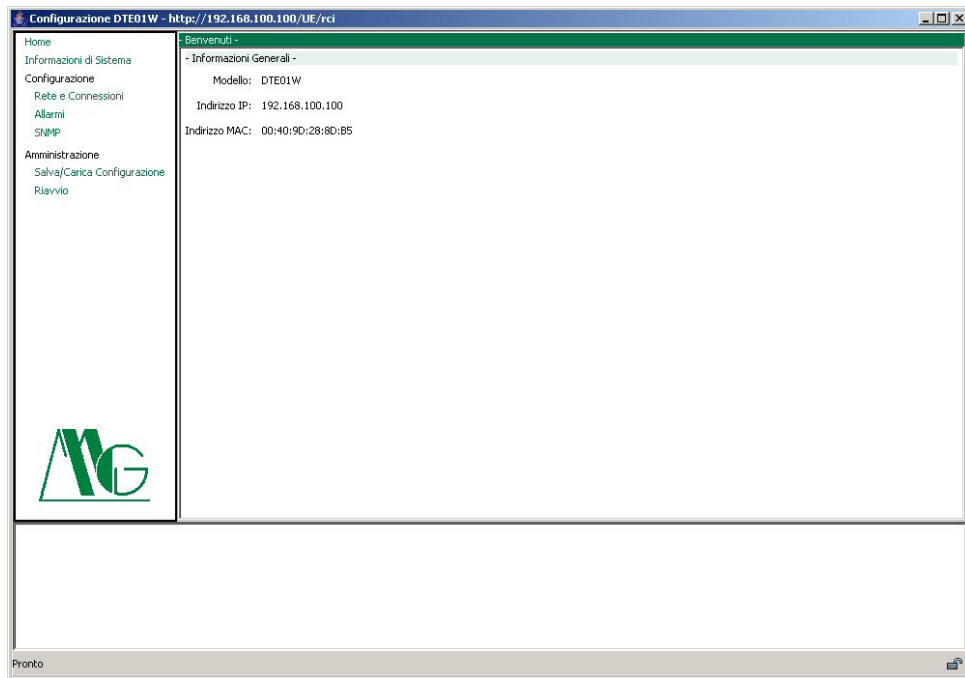


Figura 19: Home Page configurazione

### 4.3.1 Informazioni di Sistema

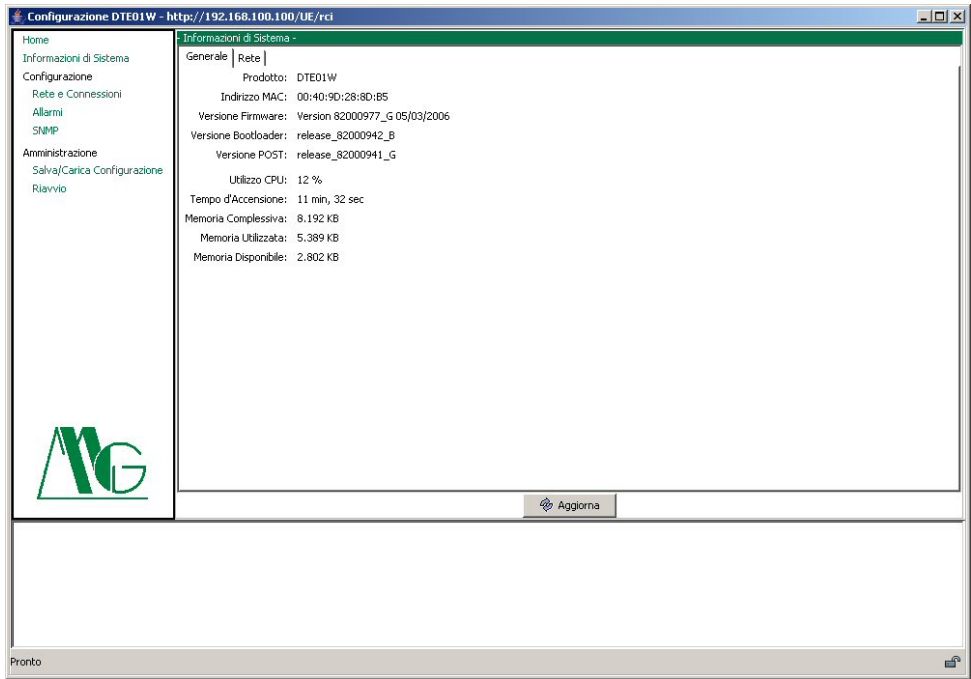


Figura 20: Informazioni di Sistema

In questa sezione, nella cartella Generale, è possibile visualizzare alcune informazioni relative al dispositivo come ad esempio l'indirizzo MAC o la versione di Firmware utilizzata. Nella cartella Rete si possono invece consultare alcune statistiche relative alle connessioni su protocollo IP, TCP, UDP ed ICMP.

## 4.3.2 Rete e Connessioni - Impostazioni Base

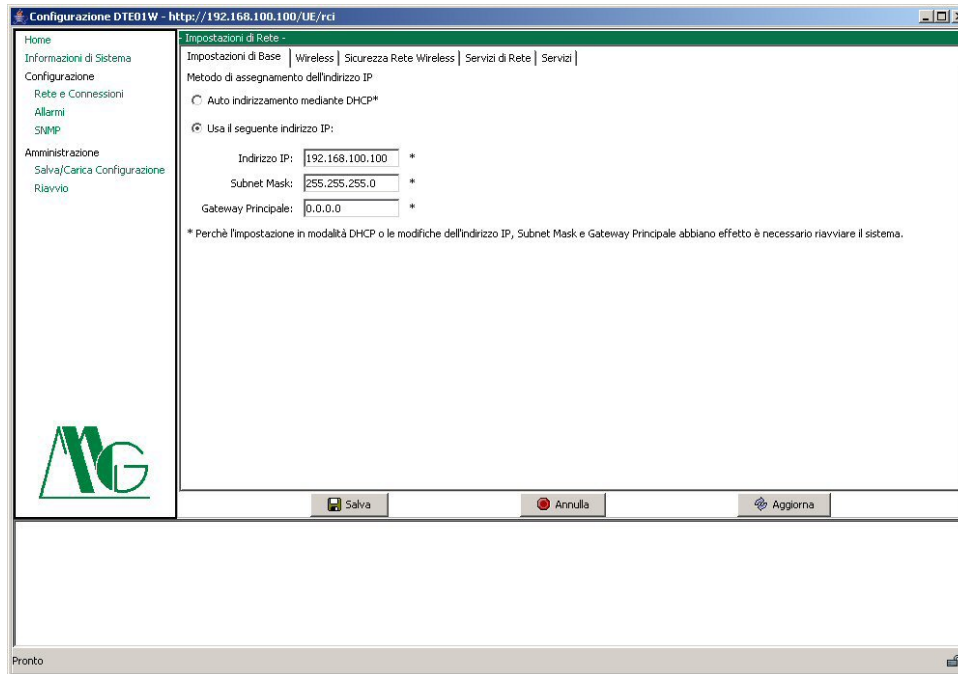


Figura 21: Impostazioni Base

In questa sezione si possono impostare i parametri di rete di DTE01W (DHCP, Indirizzo IP, Subnet Mask, Gateway Principale). Tali impostazioni sono le stesse precedentemente configurate attraverso l'utility MG Device Wiz o risultano essere quelle di default nel caso non si sia eseguita tale procedura ma possono essere nuovamente modificate a seconda delle vostre esigenze.

**ATTENZIONE:** se assegnate al dispositivo un Indirizzo IP che non risulti essere compatibile alla configurazione della rete locale, non sarà più possibile accedere alle pagine di configurazione. In tal caso per poter accedere nuovamente a DTE01W è necessario rieseguire la configurazione con un indirizzo IP compatibile mediante l'applicazione MG Device Wiz oppure modificare opportunamente anche l'indirizzo IP del PC che state utilizzando per configurare il convertitore DTE01W.

### 4.3.3 Rete e Connessioni - Wireless

Selezionando la cartella 'Wireless' è possibile impostare i parametri della rete wireless a cui il dispositivo verrà collegato. Innanzitutto è possibile decidere se connettere DTE01W ad una rete basata su infrastruttura, cioè dotata di access point wireless, o se collegarlo ad una rete 'ad-hoc'. E' possibile inoltre decidere se collegarsi ad una qualunque rete disponibile o ad una specifica rete identificata mediante 'SSID' o nome della rete. E' possibile impostare la nazione in cui viene utilizzato l'apparato, in modo da adattare la frequenza di trasmissione, ed il canale preferenziale a cui collegarsi.

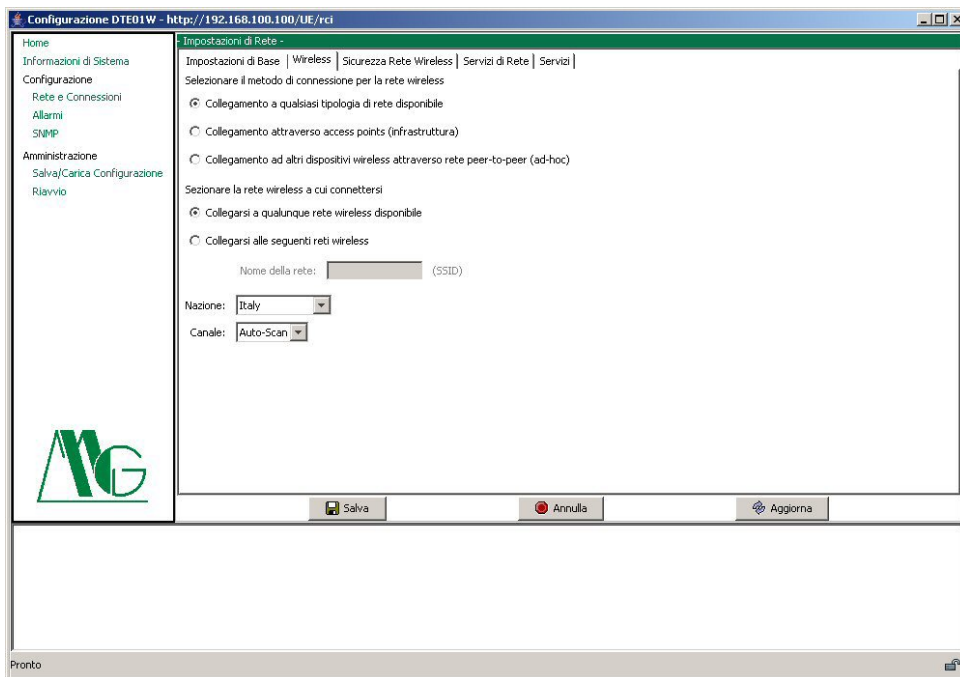


Figura 22: Impostazioni rete wireless

Attenzione, nel caso in cui i parametri di rete del dispositivo DTE01W fossero impostati in maniera errata, questo non sarà in grado di collegarsi alla rete, nonchè di collegarsi ad una qualunque rete non dotata di uno standard di sicurezza conforma a quello impostato. E' necessario, in questo caso, procedere al reset parametri di sistema. Seguire la procedura descritta nell'apposita sezione.

#### 4.3.4 Rete e Connessioni - Sicurezza Rete Wireless

La sezione 'sicurezza rete wireless' permette la configurazione dei parametri di sicurezza e codifica dei dati WLAN. E' possibile impostare il protocollo di cifratura WEP con chiave a 64 bit (WEP) o con chiave a 128 bit (WEP2). Se la rete non è protetta da chiave di cifratura il dispositivo si collegherà automaticamente altrimenti sarà necessario scegliere quale chiave di trasmissione utilizzare tra le quattro disponibili ed impostare il valore di quest'ultima. E' possibile impostare quattro chiavi di sicurezza, queste devono essere espresse in caratteri esadecimali.

**N.B: per motivi di sicurezza il dispositivo non visualizza il precedente valore delle quattro chiavi di cifratura precedentemente impostato.**

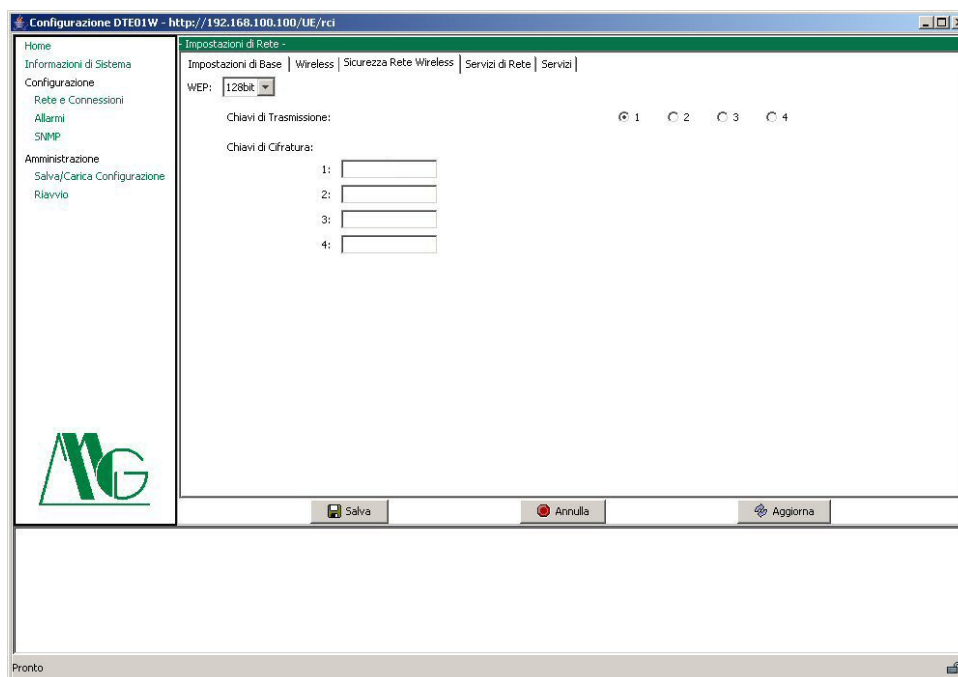


Figura 23: Impostazioni di sicurezza per la rete wireless

Attenzione, nel caso in cui i parametri di sicurezza di rete del dispositivo DTE01W fossero impostati in maniera errata, questo non sarà in grado di collegarsi alla rete, nonchè di collegarsi ad una qualunque rete non dotata di uno standard di sicurezza conforma a quello impostato. E' necessario, in questo caso, procedere al reset parametri di sistema. Seguire la procedura descritta nell'apposita sezione.

### 4.3.5 Rete e Connessioni - Servizi di Rete

Selezionando la cartella Servizi di Rete è possibile abilitare o disabilitare il dispositivo come server per diversi servizi di rete e modificare la porta logica sulla quale DTE01W si pone in comunicazione per i protocolli abilitati. Ad esempio si potrà attivare l'opzione 'Abilita TELNET' sul dispositivo e decidere la porta logica da utilizzare con un client Telnet (default porta 23). In questo modo sarà possibile configurare DTE01W attraverso apposite stringhe di comando inviate con una sessione di comunicazione Telnet. Premere il pulsante Salva per confermare le modifiche effettuate.

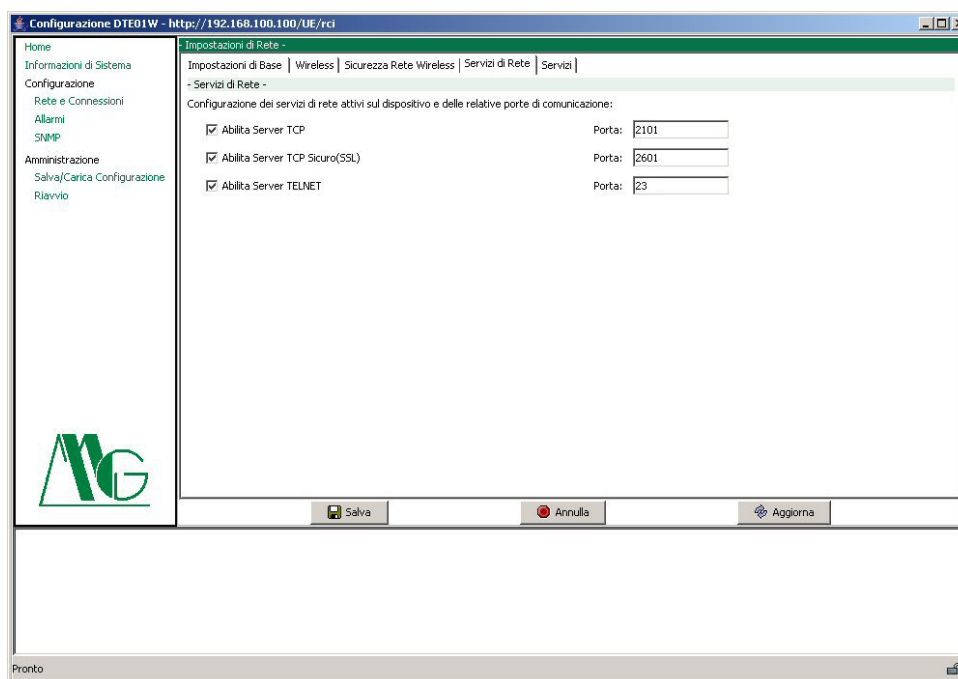


Figura 24: Servizi di Rete

Le impostazioni di default per i servizi sono le seguenti:

- Server TCP: Porta **2101**, **Attivo**.
- Server TCP Sicuro (SSL): Porta **2601**, **Attivo**.
- Abilita TELNET: Porta **23**, **Attivo**.

### 4.3.6 Rete e Connessioni - Servizi

Selezionando la cartella Servizi è possibile abilitare o disabilitare la modalità di funzionamento 'DTE01-to-DTE01' per la remotizzazione degli I/O del dispositivo.

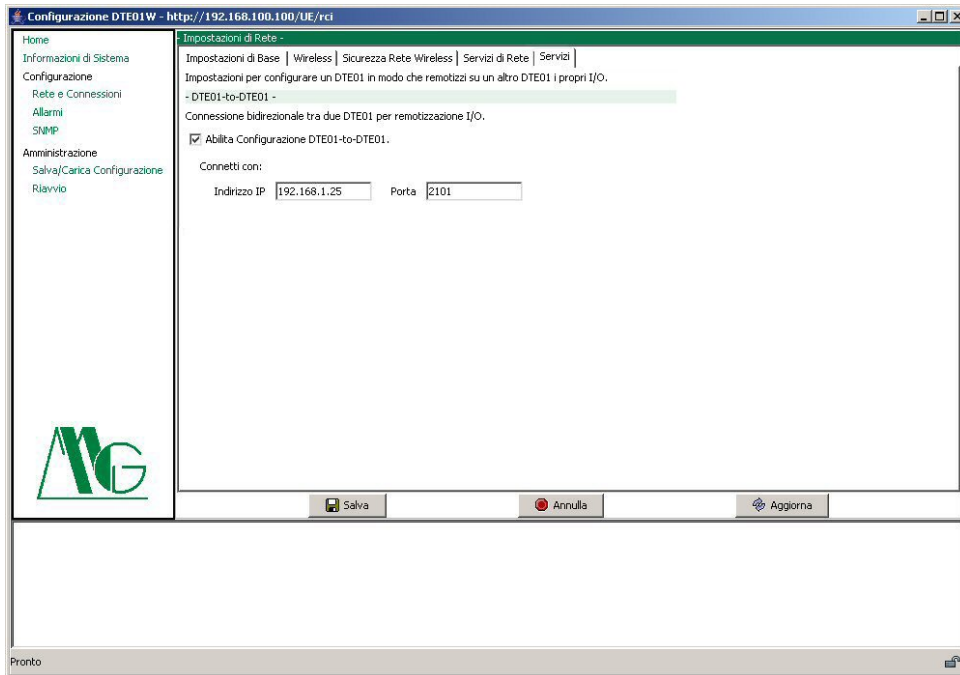


Figura 25: Servizi DTE01-to-DTE01

Dopo aver abilitato la modalità 'DTE01-to-DTE01' è necessario specificare indirizzo IP e porta TCP del dispositivo remoto. Il numero di porta TCP deve corrispondere alla porta di ascolto del 'Server TCP' del dispositivo remoto. Per maggiori dettagli inerenti a tale modalità di funzionamento consultare la sezione 'Esempi di Modalità Operative'.

### 4.3.7 Allarmi

**Allarme in base allo stato degli Ingressi Digitali.** In questa sezione sono riportati tutti i parametri di configurazione degli eventi in base ai quali vengono inviati allarmi sotto forma di messaggi e-mail e/o SNMP Trap. L'abilitazione di tale funzione avviene mediante il check-box **Abilita invio Allarmi**. Successivamente inserire Indirizzo Server SMTP normalmente utilizzato per l'invio delle e-mail ed un indirizzo (virtuale) di posta elettronica con cui si presenterà il dispositivo come mittente (Da:). **Attenzione: per permettere il corretto invio di e-mail è necessario impostare l'indirizzo del gateway predefinito nelle impostazioni basilari di rete**

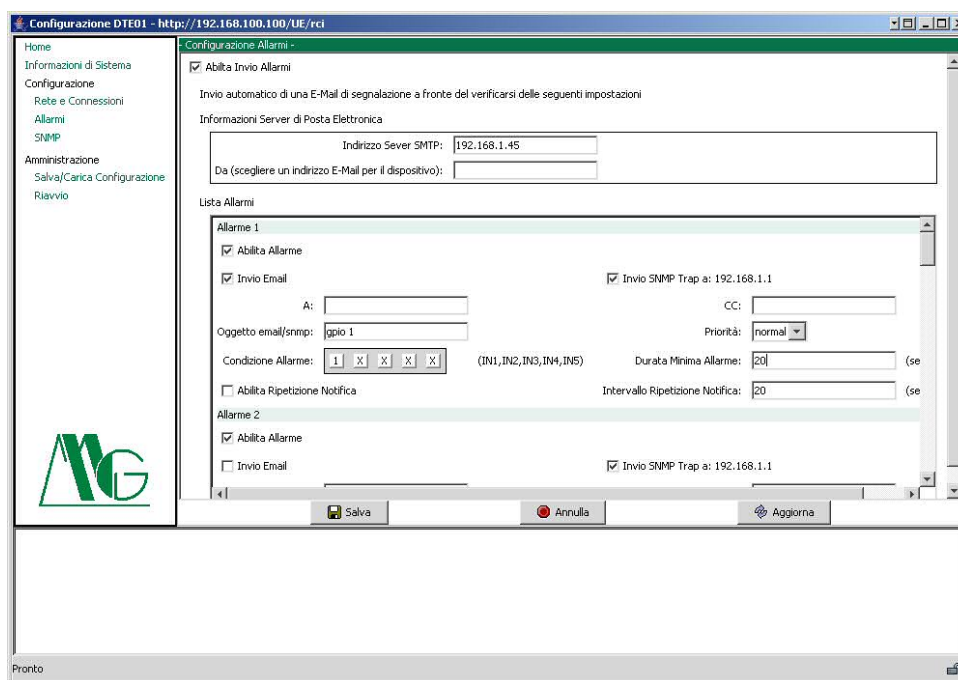


Figura 26: Allarme in base allo stato degli Ingressi Digitali

Nella finestra 'Lista Allarmi' si possono impostare fino a dieci differenti situazioni di allarme ognuna delle quali attivabile o meno attraverso il check-box 'Abilita Allarme' e selezionando la modalità di notifica tra messaggio e-mail o SNMP trap. Inserire quindi l'indirizzo di posta elettronica del destinatario nel campo denominato come 'A:' ed eventualmente di un secondo destinatario in copia conoscenza nel campo denominato come 'CC:'. Sfruttando il campo 'Oggetto email/snmp:' è possibile specificare il messaggio che si vuole ricevere per descrivere la particolare situazione di allarme ed eventualmente il tipo di 'Priorità' (high, normal) da assegnare al messaggio stesso scegliendo tra le opzioni del menù corrispondente. Il dispositivo effettua un monitoraggio sullo

stato, alto o basso, sui valori assunti dagli ingressi digitali. Nel campo 'Condizione Allarme' sono presenti cinque box, ognuno dei quali associato al relativo ingresso digitale (IN1, IN2, IN3, IN4, IN5). Si definisca la condizione di allarme tenendo presente che, un valore del check-box pari a '0' implica che l'ingresso corrispondente sia aperto per verificare la condizione di allarme, viceversa, abilitando impostando un valore pari ad '1' sarà necessario che l'ingresso corrispondente sia chiuso perché tale condizione sia verificata. Se nel -box compare il simbolo 'x', il criterio corrispondente è ignorato ai fini della condizione di allarme in esame. Perché DTE01W notifichi l'allarme, devono essere verificate contemporaneamente tutte le condizioni impostate per lo stato degli ingressi che devono mantenersi tali almeno per un periodo di tempo pari ai secondi impostati nel campo 'Durata Minima Allarme' (valore massimo pari a 99999 secondi). Tale avviso d'allarme può essere inviato più volte a fronte del mantenersi della condizione di allarme semplicemente attivando la casella 'Abilita Ripetizione Notifica' con un intervallo impostabile nel campo 'Intervallo Ripetizione Notifica'.

**N.B: Se il check-box 'Invio SNMP trap a: xxx.xxx.xxx.xxx' appare disabilitato significa che i parametri SNMP devono essere ancora configurati. Per ulteriori informazioni leggere la sezione 'SNMP' di questo manuale.**

### 4.3.8 SNMP

In questa pagina è possibile abilitare e disabilitare completamente il servizio di notifica mediante Trap SNMP. Quando l'opzione 'Abilita Simple Network Management Protocol (SNMP) trap' viene abilitata il dispositivo invia tutte le Trap SNMP all'indirizzo selezionato. Deselezionando il checkbox invece il dispositivo non invierà Trap SNMP anche se impostate nella schermata degli allarmi; tali Trap verranno automaticamente riattivate quando questa opzione verrà riabilitata. L'indirizzo di destinazione viene visualizzato anche nella pagina dedicata all'impostazione degli allarmi accanto al controllo per attivare o disabilitare l'invio delle trap per il singolo allarme.

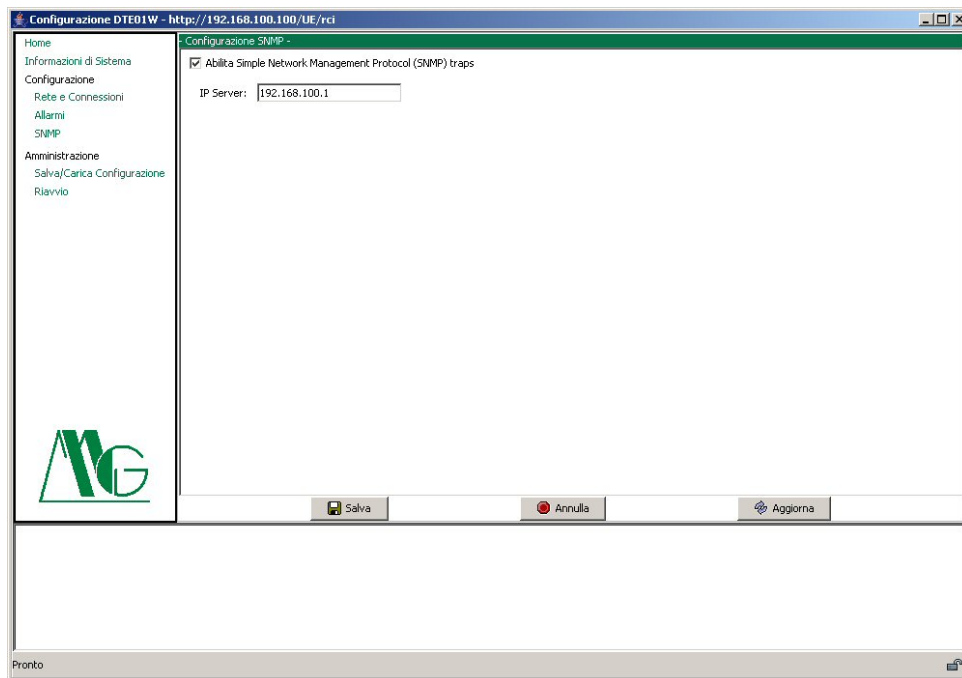


Figura 27: Configurazione SNMP

### 4.3.9 Salva/Carica Configurazione

In questa sezione è possibile salvare il file di configurazione del sistema attualmente in uso. Premendo il pulsante 'Salva' si potrà salvare con nome, nella directory desiderata, la configurazione di sistema.

Analogamente è possibile caricare un file di configurazione precedentemente salvato, selezionandolo attraverso il pulsante 'Sfoglia...' tra quelli disponibili. Per caricare il file di configurazione prescelto, agire sul tasto 'Carica'.

Nella cartella di installazione del software per DTE01W (C:/programmi/DTE01W) è presente il file 'Default.dcd', contenente le impostazioni di fabbrica del dispositivo.

*NOTA: Affinché l'impostazione caricata abbia effetto è necessario premere sul tasto 'Riavvio' dal menù principale, dare conferma di tale scelta ed attendere il riavvio dell'apparato.*

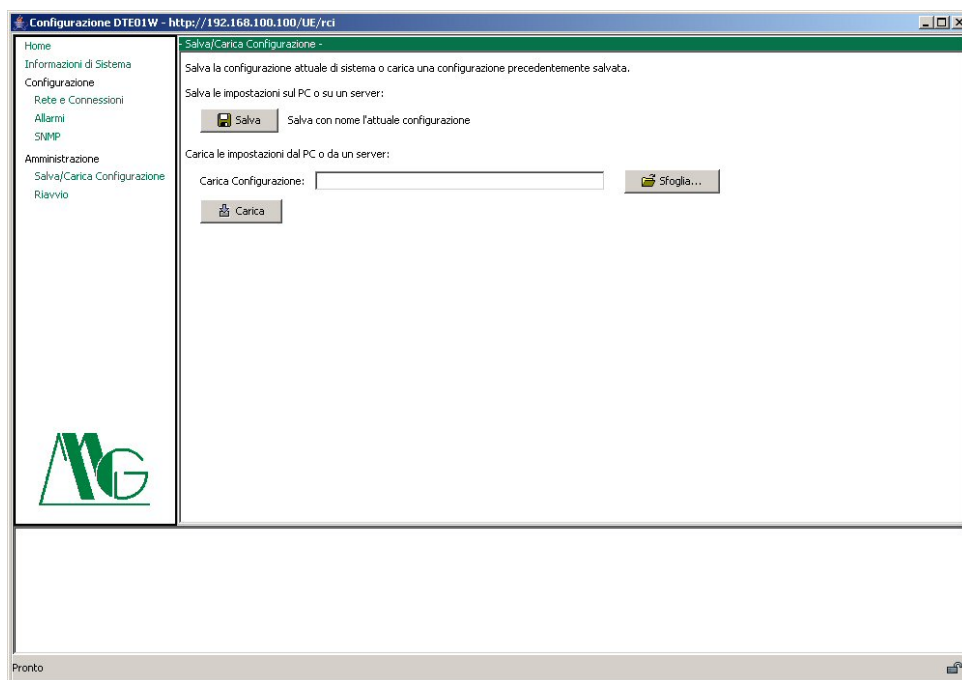


Figura 28: Salva/Carica Configurazione

### 4.3.10 Riavvio

Da tale finestra è possibile riavviare il dispositivo, rendendo effettive le impostazioni configurate precedentemente.

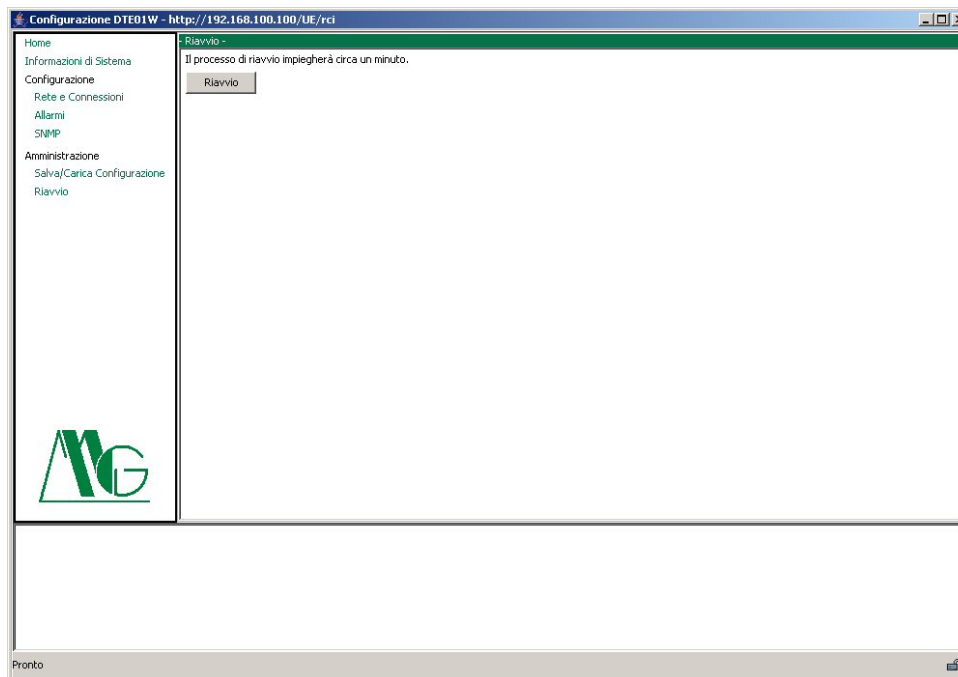


Figura 29: Riavvio

## 5 Esempi di Modalità Operative

### 5.1 DTE01-to-DTE01

Questa modalità operativa implica l'impiego di due dispositivi DTE01, uno impostato come server e sul quale verrà riportato lo stato degli ingressi del dispositivo correlato, impostato come client mediante la schermata 'Servizi'.

#### 5.1.1 Configurazione DTE01 Server

Aprire l'interfaccia di configurazione java del DTE01 da collegare ai dispositivi remoti ed a cui collegare eventualmente dei comandi sugli ingressi.

Selezionare dal menù di sinistra Rete e Connessioni, segnare o memorizzare l'indirizzo IP del dispositivo ad esempio 192.168.100.100, e successivamente selezionare la scheda Servizi di rete. Abilitare l'opzione TCP Server e impostare ad esempio la relativa porta a 2101.

#### 5.1.2 Configurazione DTE01 Client

Aprire l'interfaccia di configurazione java del DTE01 dedito al rilevamento dello stato degli ingressi ed a cui collegare eventualmente dei dispositivi sulle uscite. Verificare che l'indirizzo IP del dispositivo sia diverso da quello del dispositivo precedentemente configurato ad esempio 192.168.100.101.

Selezionare dal menù principale Rete e Connessioni, selezionare la scheda Servizi . Abilitare l'opzione 'Abilita configurazione DTE01-to-DTE01', impostare l'indirizzo IP del Server (192.168.100.100), scegliere il tipo di servizio e selezionare la porta 2101.

#### 5.1.3 Testare il sistema

Alimentare il DTE01 client e collegare gli ingressi in modo da poterli accendere o spegnere a piacimento, collegare eventualmente alle uscite i dispositivi che si intende comandare da remoto.

Alimentare il DTE01 server e collegare alle uscite i dispositivi da comandare da remoto, collegare eventualmente gli ingressi in modo da poterli accendere o spegnere a piacimento.

Cambiando lo stato degli ingressi del dispositivo client, i dispositivi connessi al DTE01 server si accenderanno o spegneranno concordemente allo stato degli ingressi remotizzati.

Viceversa, cambiando lo stato degli ingressi del dispositivo server, i dispositivi connessi al DTE01 client si accenderanno o spegneranno concordemente allo stato degli ingressi remotizzati.

## 5.2 Funzionamento Stand-Alone con DTE01 Manager

### 5.2.1 Configurazione DTE01W

Aprire l'interfaccia di configurazione java del DTE01W da collegare agli I/O remoti.

Selezionare dal menù di sinistra Rete e Connessioni, segnare o memorizzare l'indirizzo IP del dispositivo ad esempio 192.168.100.100, e successivamente selezionare la scheda Servizi di rete. Abilitare l'opzione TCP Server e impostare ad esempio la relativa porta a 2101.

Selezionare dal menù principale Rete e Connessioni, selezionare la scheda Servizi .

Ripetere l'operazione per tutti i DTE che si intende comandare con 'DTE01 Manager' prestando attenzione che ogni dispositivo abbia un differente indirizzo IP.

### 5.2.2 DTE01 Manager

Il Software 'DTE01 Manager' permette la gestione remota di uno o più dispositivi DTE01W, consentendo il comando delle uscite ed il controllo degli ingressi di un DTE01W in modalità di funzionamento 'stand-alone' (figura 30).



Figura 30: DTE01W collegato a PC con DTE01 Manager

'DTE01 Manager' si presenta con una schermata principale (figura 31) da cui è possibile effettuare tutte le principali operazioni: comandare le uscite di un dispositivo, monitorare in tempo reale lo stato degli ingressi, aggiungere eliminare o modificare i dati di collegamento per un DTE01W.

Per avviare il monitoraggio dello stato degli ingressi di un dispositivo DTE01W è sufficiente scegliere il DTE desiderato mediante l'apposito menù posizionato nella parte inferiore della finestra principale. Nel caso in cui il dispositivo non dovesse rispondere, l'utente sarà avvisato mediante un apposito messaggio. Una volta collegati ad un DTE è possibile impostare lo stato delle uscite cliccando sugli interruttori (icone 'Stato/Comando Uscite') posti nella parte destra della finestra.

Nel caso in cui non fossero presenti dispositivi nel menù di scelta o se si intende aggiungere un nuovo dispositivo DTE01W è sufficiente cliccare sull'icona 'Aggiungi DTE01W'. Durante le

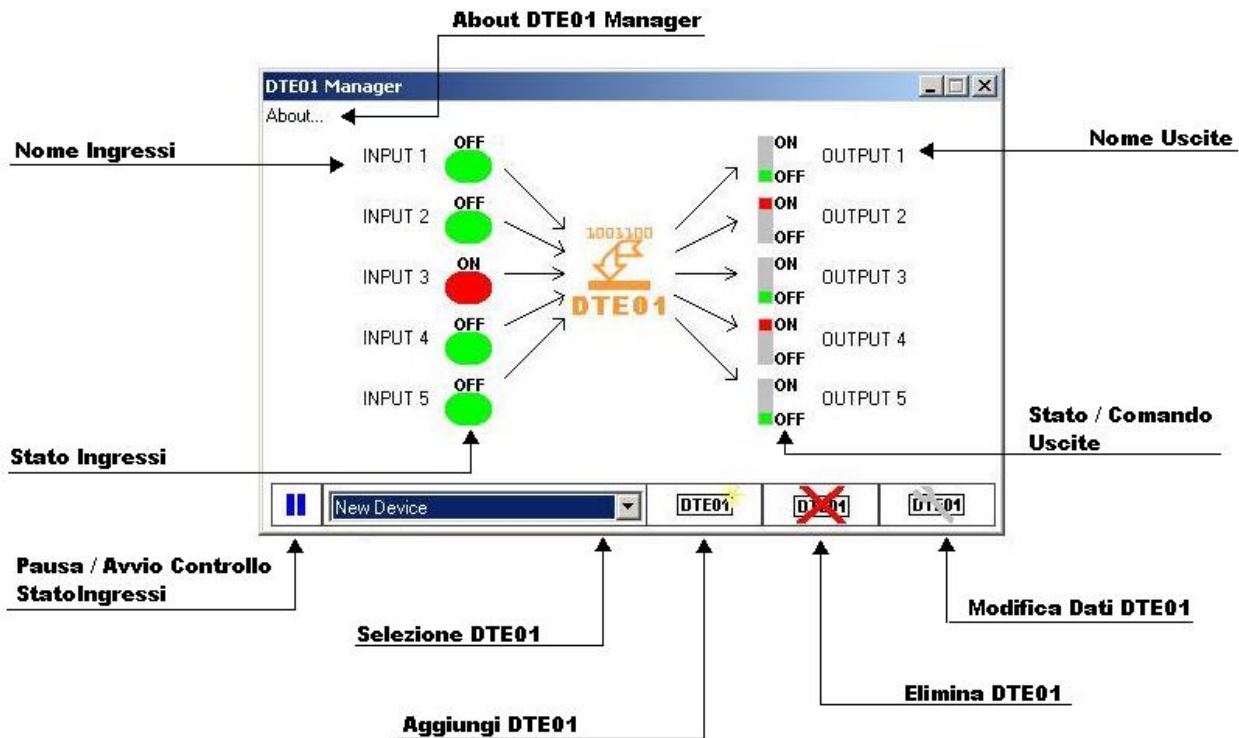


Figura 31: DTE01 Manager - Finestra Principale

procedure di creazione, cancellazione e modifica dei dati il monitoraggio dello stato degli ingressi, se avviato, viene sospeso.

La finestra riportata in figura 32 permette la creazione di un nuovo dispositivo DTE01W. Specificare il nome del nuovo dispositivo (prestando attenzione a non inserire un nome già presente nella lista dei DTE01W) ed il nome degli ingressi e delle uscite (verranno riportati sulla finestra principale del programma una volta scelto il dispositivo da monitorare). Impostare l'indirizzo IP del DTE01W che si intende controllare nonché la porta di comunicazione TCP. E' inoltre necessario specificare la frequenza di aggiornamento del valore dello stato degli ingressi. Mediante il menù a discesa 'Frequenza Monitoraggio Ingressi' è possibile decidere l'intervallo di tempo che intercorre tra un rilevamento dello stato degli ingressi ed il successivo. Premere sull'icona 'Salva' per aggiungere il dispositivo appena creato alla lista o 'Annulla' per chiudere la finestra senza effettuare il salvataggio.

I dati dei dispositivi presenti nella lista possono essere modificati in qualunque istante. E' sufficiente scegliere un DTE01W e cliccare sull'icona 'Modifica Dati DTE01W'. Apparirà un finestra identica a quella per la creazione di un nuovo dispositivo, inizializzata con i parametri del DTE

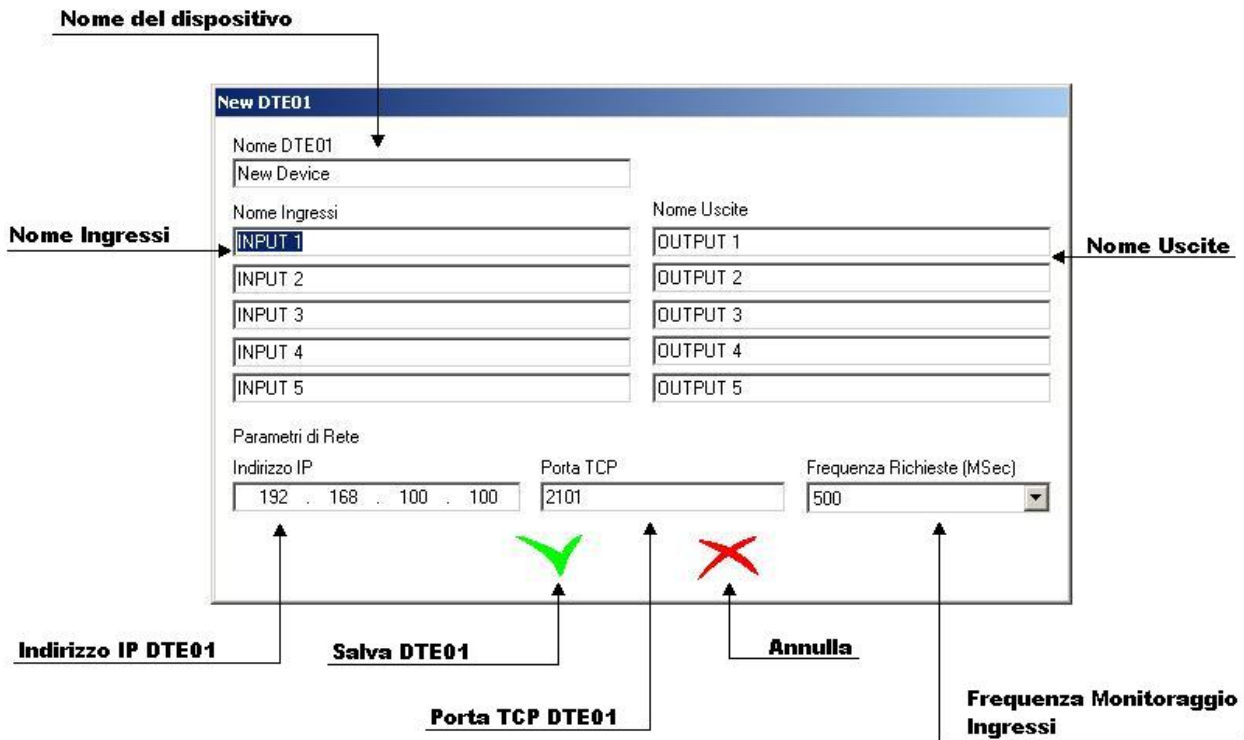


Figura 32: DTE01 Manager - Creazione Nuovo DTE01W

prescelto, dalla quale apportare le modifiche alla configurazione.

L'eliminazione del dispositivo avviene in modo altrettanto semplice. Cliccando sull'icona 'Elimina DTE01W' presente nella finestra principale comparirà la finestra di eliminazione dispositivi riportata in figura 33. Selezionare un DTE01W mediante l'apposito menù a discesa e cliccare sull'icona 'Elimina DTE01W Selezionato' per effettuare la modifica alla lista dei dispositivi o sull'icona 'Annulla Eliminazione' per chiudere la finestra senza apportare alcuna modifica.



Figura 33: DTE01 Manager - Eliminazione Dispositivo

## 6 Procedura di Reset

La procedura di reset permette il ripristino delle impostazioni di default del dispositivo DTE01W nel caso in cui, un'errata configurazione dei parametri di rete o di sicurezza, non ne consenta il collegamento alla propria rete Wireless. Tale procedura **comporta l'azzeramento di TUTTE le impostazioni di DTE01W** ed è consigliata solo nel caso in cui sia impossibile accedere al dispositivo in modo tradizionale per riconfigurare i principali parametri. Per eseguire tale procedura procedere come segue:

**Prima di intervenire sui componenti hardware del dispositivo DTE01W indossare un braccialetto antistatico o accertarsi di scaricare la corrente statica presente nel proprio corpo** toccando un oggetto metallico in grado di scaricare l'elettricità accumulata (per esempio il case di un personal computer).

- Estrarre la scheda madre di DTE01W dal contenitore togliendo le viti 'A' e 'B', rimuovendo il coperchio e sfilando delicatamente la scheda. **Attenzione, scollegare il dispositivo dalla rete elettrica ed estrarre il connettore di alimentazione da DTE01W, nonchè rimuovere l'antenna per facilitare la procedura di smontaggio.**

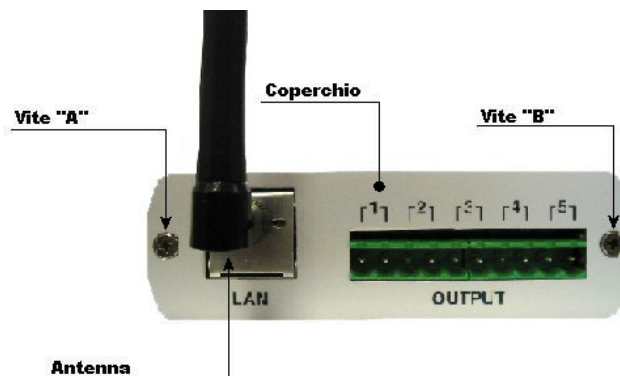


Figura 34: Procedura di Reset - Smontaggio DTE01W

- Individuare il jumper P1: 'software reset'. Chiudere il collegamento mediante il ponticello fornito in dotazione e collegare DTE01W all'alimentazione. **ATTENZIONE**, agendo sulla scheda madre di DTE01W, prestare attenzione ad eventuali scariche elettrostatiche e accertarsi che il piano di lavoro dove eventualmente poggia DTE01W non sia di materiale metallico.



Figura 35: Jumper P1: Software Reset

- Attendere sino a che il 'LED Link' giallo ripeta la seguente sequenza di lampeggi:  
**5 Lampeggi veloci - pausa - 1 Lampeggio - pausa - 5 Lampeggi veloci - pausa.**
- Sfilare il ponticello dal jumper P1 'software reset' senza togliere l'alimentazione ad DTE01W; Attendere circa un minuto.
- Spegnere DTE01W e inserire la scheda madre del dispositivo all'interno dell' involucro prestando attenzione al corretto posizionamento, chiudendo accuratamente tutte le viti e rimontando l'antenna per il collegamento Wireless.



## 7 Supporto Tecnico

MG Hardware & Software Engineering

Email [mg@mg-eng.com](mailto:mg@mg-eng.com)

Web <http://www.mg-eng.com>

Tel. +39 0331 376568

Fax +39 0331 379549

Agg. 11/2006